

# Stadt Altena

## Lärmaktionsplan - Runde 4

### **Aufstellende Behörde:**

Stadt Altena  
Abteilung 5 – Planen + Bauen  
Lüdenscheider Straße 25/27  
58762 Altena

### **Auftragnehmer/Arbeitsgemeinschaft:**



RP Schalltechnik  
Molenseten 3  
49086 Osnabrück  
Internet: [www.rp-schalltechnik.de](http://www.rp-schalltechnik.de)  
Telefon 05 41 / 150 55 71  
Telefax 05 41 / 150 55 72  
E-Mail: [info@rp-schalltechnik.de](mailto:info@rp-schalltechnik.de)

Bearbeitung: Dipl.-Geogr. Ralf Pröpper

<b>Inhaltsverzeichnis:</b>	<b>Seite</b>
<b>1 Einleitung.....</b>	<b>1</b>
<b>2 Grundlagen .....</b>	<b>3</b>
2.1 Zuständige Behörden .....	3
2.2 Beschreibung der Umgebung.....	3
2.3 Hauptverkehrsstraßen .....	4
<b>3 Rechtliche Einordnung.....</b>	<b>5</b>
3.1 Hintergrund.....	5
3.2 Geltende Grenzwerte.....	7
<b>4 Ergebnisse der Lärmkartierung .....</b>	<b>9</b>
<b>5 Bewertung der Lärmsituation .....</b>	<b>12</b>
<b>6 Ruhige Gebiete.....</b>	<b>13</b>
<b>7 Mitwirkung der Öffentlichkeit .....</b>	<b>14</b>
7.1 Vorgehen.....	14
7.2 Frühzeitige Beteiligung (Ergebnisse der Lärmkartierung).....	14
7.3 Beteiligung zum Entwurf des LAP.....	14
<b>8 Berücksichtigung vorhandener Planungen .....</b>	<b>15</b>
<b>9 Lärmerzeugende Faktoren im Straßenverkehr.....</b>	<b>16</b>
9.1 Verkehrsmenge und Zusammensetzung.....	16
9.2 Fahrgeschwindigkeiten .....	17
9.3 Fahrbahnbelag.....	18
9.4 Straßenraumgestaltungen .....	19
<b>10 Allgemeine Maßnahmen zur Geräuschminderung an Straßen .....</b>	<b>20</b>
<b>11 Bereits vorhandene Maßnahmen zur Lärminderung .....</b>	<b>21</b>
<b>12 Kurzfristige Maßnahmen zur Lärminderung.....</b>	<b>22</b>
<b>13 Langfristige Strategie .....</b>	<b>24</b>
<b>14 Geschätzte Anzahl der Personen, die durch die Maßnahmen entlastet werden .....</b>	<b>24</b>
<b>15 Finanzielle Auswirkungen des Lärmaktionsplanes.....</b>	<b>24</b>
<b>16 Bewertung der Durchführung und der Ergebnisse des Aktionsplanes .....</b>	<b>24</b>
<b>17 Inkrafttreten des Lärmaktionsplanes.....</b>	<b>24</b>

Anlage 1: Bericht der Lärmkartierung für die Stadt Altena Straßenverkehr (2022)

Anlage 2: Lärmkarte Straßenverkehr  $L_{den}$  Stadtgebiet Altena

Anlage 3: Lärmkarte Straßenverkehr  $L_{night}$  Stadtgebiet Altena

## 1 Einleitung

Mit der EU-Umgebungslärmrichtlinie RL 2002/49 hat die Europäische Union eine Richtlinie zur Reduktion von Schallimmissionen verabschiedet. Ähnlich wie das Bundes-Immissionsschutzgesetz zielt die Richtlinie darauf ab, schädliche Umwelteinwirkungen durch Umgebungslärm zu vermeiden und zu vermindern. Damit werden die Mitgliedstaaten verpflichtet, für bestimmte Gebiete und Schallquellen in einem vorgegebenen Zeitrahmen

- strategische **Lärmkarten zu erstellen**,
- die **Öffentlichkeit** über die Schallbelastungen und die damit verbundenen Wirkungen zu **informieren**,
- **Aktionspläne mit Lärmschutzmaßnahmen aufzustellen**, wenn bestimmte, von den einzelnen Mitgliedstaaten in eigener Verantwortung festgelegte Kriterien zur Vermeidung schädlicher Umwelteinwirkungen oder zum Schutz und Erhalt ruhiger Gebiete nicht erfüllt sind, und
- die **EU-Kommission** über die Schallbelastung, die Betroffenheit der Bevölkerung und die getroffenen Maßnahmen in ihrem Hoheitsgebiet zu **informieren**.

Die Kommunen werden in der Richtlinie verpflichtet, die Lärmaktionspläne alle fünf Jahre zu überprüfen bzw. fortzuschreiben. Derzeit wird die vierte Runde bearbeitet, die bis spätestens 18. Juli 2024 abgeschlossen sein muss. Nach diesem Zeitpunkt sind bestehende Lärmaktionspläne nach § 47d Absatz 5 BImSchG grundsätzlich bei bedeutsamen Entwicklungen für die Lärmsituation zu überprüfen und gegebenenfalls zu überarbeiten. Spätestens auf Basis der Lärmkartierung 2027 fällt die nächste Überprüfung bis 18. Juli 2029 an.<sup>1</sup>

Das nachfolgende Ablaufschema zeigt die empfohlenen Schritte bei der Aufstellung oder Überprüfung von Lärmaktionsplänen.<sup>2</sup>

	<u>erledigt?</u>
1. Veröffentlichung der Lärmkarten	✓
2. Frühzeitige Mitwirkung der Öffentlichkeit mit eigener Bekanntmachung (Phase 1 der Beteiligung)	✓
3. Überprüfung und Überarbeitung des letzten LAP oder erstmalige Erstellung des LAP	✓
4. Ortsübliche Bekanntmachung, Auslegung, Beteiligung von TÖB und anderen Behörden, Gelegenheit zur Mitwirkung der Öffentlichkeit (Phase 2 der Beteiligung)	✓
5. Berücksichtigung der Ergebnisse der Mitwirkung (Abwägung)	✓
6. Inkrafttreten des LAP z.B. durch Ratsbeschluss / Stadtvertretung	01.07.2024
7. Berichterstattung über das Land an die EU	Q3/24

In Bearbeitungsteil 1 sind auch in Runde 4 zunächst nach § 47c BImSchG **strategische Lärmkarten** anzufertigen. Zusätzlich werden auch **statistische Daten** zur Anzahl der vom Lärm betroffenen Personen in der jeweiligen Kommune aufbereitet. Das gilt für den Straßen- und Schienenverkehr ab einer bestimmten Belastung.

---

<sup>1</sup> Bund-Länder-Arbeitsgemeinschaft Immissionsschutz (LAI): LAI-Hinweise zur Lärmaktionsplanung (19.09.2022)

<sup>2</sup> Ebenda, Kapitel 5.1

## Strategische Lärmkarten

Die 34. BImSchV (Lärmkartierungsverordnung) legt das Verfahren fest, wie Lärmkarten zu erstellen sind und an die EU weitergeleitet werden. Gleichzeitig fordert die Verordnung, dass die Lärmkarten zur Unterrichtung der Öffentlichkeit in verständlicher Darstellung und leicht zugänglichen Formaten zu verbreiten sind. Aus diesem Grund werden die Lärmkarten des Straßenverkehrs der Öffentlichkeit und den Kommunen vom Landesamt für Natur, Umwelt und Verbraucherschutz Nordrhein-Westfalen (LANUV) über das Internet zur Verfügung gestellt. Die Bearbeitung des Schiienenverkehrs inkl. der Erstellung der Lärmkarten hat das Eisenbahnbundesamt übernommen. Zum Abruf der Berechnungsergebnisse steht dort ebenfalls ein Internetportal zur Verfügung (<https://geoportal.eisenbahn-bundesamt.de>). Altena ist vom Schienenverkehr im Sinne der Lärmaktionsplanung nicht betroffen, da die erforderliche Mindestbelastung von 30.000 Zügen pro Jahr nicht erreicht wird.

## Statistische Daten

Mit der "Berechnungsmethode zur Ermittlung der Belastetenzahlen durch Umgebungslärm (BEB)" ist die Zahl der lärmbelasteten Menschen sowie die lärmbelasteten Flächen und die Zahl der lärmbelasteten Wohnungen, Schulen und Krankenhäuser ermittelt worden, die zu den Lärmkarten abzugeben sind.

Dazu werden Statistiken ermittelt, die sich auf das von den Hauptverkehrsstraßen belastete Gebiet der jeweiligen Kommune beziehen. Die darin angegebenen Daten stellen alle fünf Jahre eine erneute Bestandsaufnahme der Lärmbelastung der Anwohner<sup>3</sup> an Hauptverkehrsstraßen dar.

Die hier vorgestellte Untersuchung zeigt und bewertet die Ergebnisse der vom Ministerium für Umwelt, Naturschutz und Verkehr unter <https://www.umgebungslaerm-kartierung.nrw.de/> veröffentlichten Lärmkarten für Hauptverkehrsstraßen und der statistischen Daten.

Auf der Basis der Karten und statistischen Daten sollen Maßnahmen zur Verbesserung der Lärmsituation erarbeitet werden, wenn bestimmte Schallbelastungen ermittelt wurden (§ 47d BImSchG). Für die Ermittlung von Maßnahmen zur Verbesserung der Lärmsituation an Hauptverkehrsstraßen ist die Kommune zuständig, für die Maßnahmen an den Hauptschienen des Bundes das Eisenbahnbundesamt.

---

<sup>3</sup> Im Bericht wird aus Gründen der besseren Lesbarkeit ausschließlich das generische Maskulinum verwendet. Es bezieht sich auf Personen jedweden Geschlechts.

## 2 Grundlagen

### 2.1 Zuständige Behörden

In Nordrhein-Westfalen ist das Landesamt für Natur, Umwelt und Verbraucherschutz Nordrhein-Westfalen (LANUV) für die Lärmkartierung von Hauptverkehrsstraßen zuständig.

Zur Unterstützung der Gemeinden betreibt das Ministerium für Umwelt, Naturschutz und Verkehr NRW eine Lärmdatenbank. Hier werden die landesweit verfügbaren Geometrie- und Verkehrsdaten für die Lärmkartierung gespeichert und für den Abruf über das Internet bereitgestellt.

Auch die Ergebnisdaten werden dort gespeichert und können von den Bürgern über das Internet abgerufen werden.

Für die Lärmaktionsplanung inklusive der Interpretation der Ergebnisse ist die Stadt Altena zuständig.

Stadt Altena  
Lüdenscheider Straße 25/27

58762 Altena

Gemeindekennzahl: 05 9 62 004

Telefon: 02352 / 209-0

Homepage: [www.altena.de](http://www.altena.de)

E-Mail: [post@altena.de](mailto:post@altena.de)

### 2.2 Beschreibung der Umgebung

Die Stadt Altena liegt im Märkischen Kreis in Nordrhein-Westfalen. Mit rund 16.400 Einwohnern ist die ca. 44,4 km<sup>2</sup> große Stadt von weiten Grün- und Waldflächen umgeben. Altena grenzt im Norden an die Städte Iserlohn und Hemer, im Osten an die Städte Neuenrade und Werdohl, im Süden an die Stadt Lüdenscheid und im Westen an die Gemeinden Schalksmühle und Nachrodt-Wiblingwerde.

Insgesamt gliedert sich Altena in die vier Stadtteile Dahle, Evingsen, Rahmede und die Innenstadt.

### 2.3 Hauptverkehrsstraßen

Für die Berechnung der Lärmkarten auf der Basis der 34. BImSchV wurden von der zuständigen Stelle nur die Hauptverkehrsstraßen (HVS) ausgewertet. Zu den HVS zählen nach Definition des § 47b BImSchG die Autobahnen sowie die Bundes- und Landesstraßen. Auf einer HVS muss laut Definition auch in der vierten Runde eine Verkehrsbelastung von mindestens 3 Mio. Kfz pro Jahr vorherrschen, damit sie bei der Lärmkartierung berücksichtigt wird. Für die Berechnungen wurden die Verkehrsmengen aus 2015 für das Jahr 2019 hochgerechnet.

In Altena sind als HVS die in Tabelle 1 benannten Straßen berücksichtigt worden.

**Tabelle 1:** Belastungsdaten der Hauptverkehrsstraßen

Schallquelle	Ø Belas- tung [Mio. Kfz/Jahr]*	Ø Belas- tung [Kfz/Tag]* *
L 530 Rahmedestraße (Westliche Stadtgrenze bis Grünewiese)	3,4	9.400
L 530 Rahmedestraße (Grünewiese bis Wilhelmstraße)	3,2	8.800
L 530 Rahmedestraße (Wilhelmstraße bis B 236 Lüdenscheider Straße)	3,7	10.000
B 236 Lüdenscheider Str. (L 530 Rahmedestraße bis AS L 698 Bachstraße )	3,2	8.800
B 236 Lüdenscheider Str. (AS L 698 Bachstr. bis Kreisverkehrs Hagener Str.)	3,7	10.200

\* Kfz/Jahr = Kfz/Tag x 365

\*\* auf die nächste Hunderterstelle gerundet

## 3 Rechtliche Einordnung

### 3.1 Hintergrund

Mit der Richtlinie 2002/49/EG<sup>4</sup> des europäischen Parlaments (Umgebungslärmrichtlinie) hat die Europäische Gemeinschaft ein gemeinsames Konzept zur Bewertung und Bekämpfung des Umgebungslärms erarbeitet. Als Ziel ist dort die Verhinderung, Minderung und Lärmvorbeugung des Umgebungslärms festgeschrieben. Die wesentlichen Aufgaben nach der Umgebungslärmrichtlinie sind die Ermittlung der Belastungen durch strategische Lärmkarten und die Verminderung und Vermeidung von Lärm durch Lärmaktionspläne.

Unter Umgebungslärm sind unerwünschte oder gesundheitsschädliche Geräusche im Freien zu verstehen, die durch Aktivitäten von Menschen verursacht werden. Dazu gehört der Lärm, der von Verkehrsmitteln, Straßenverkehr, Eisenbahnverkehr, Flugverkehr sowie Geländen für industrielle Tätigkeiten ausgeht.<sup>5</sup> Ziel des europäischen und nationalen Rechts ist die Erfassung und Darstellung größerer Lärmquellen in Lärmkarten sowie die Erstellung von Lärmaktionsplänen, deren Aussagen und Umsetzung zu einer Verminderung des Lärms beitragen sollen.

Der Aufbau dieses Lärmaktionsplanes orientiert sich an Anhang V „Mindestanforderungen für Aktionspläne nach Artikel 8“ der Richtlinie 2002/49/EG.

Die EU-Umgebungslärmrichtlinie ist durch Novellierung des Bundes-Immissionsschutzgesetzes<sup>6</sup> und durch die Verordnung über die Lärmkartierung in deutsches Recht umgesetzt worden.

Das „Gesetz zur Umsetzung der EG-Richtlinie über die Bewertung und Bekämpfung von Umgebungslärm“ ist vom Bundestag am 16. Juni 2005 verabschiedet worden. Es fügt in das Bundes-Immissionsschutzgesetz (BImSchG) einen sechsten Teil mit dem Titel „Lärminderungsplanung“ und die Paragraphen 47 a bis f ein. In der Lärmschutzpraxis werden die Begriffe Lärminderungsplanung und Lärmaktionsplanung häufig gleichbedeutend verwendet.

In der aktuellen Runde 4 der Lärmaktionsplanung sind die Berechnungs- und Bewertungsmethoden geändert worden. Die Berechnungsmethoden für den Umgebungslärm BUB<sup>7</sup> und BEB<sup>8</sup> sind für die Runden 1 bis 3 als vorläufige Fassungen verwendet worden.

Seit 2021 gelten die endgültigen Fassungen, die erstmals in Runde 4 angewendet werden und als gemeinsame Berechnungsmethode für alle EU-Staaten als CNOSSOS-DE zusammengefasst wurden.

---

<sup>4</sup> RICHTLINIE 2002/49/EG DES EUROPÄISCHEN PARLAMENTS UND DES RATES vom 25. Juni 2002 über die Bewertung und Bekämpfung von Umgebungslärm, ABl. EU Nr. 189, S. 12.

<sup>5</sup> Begriffsbestimmung entsprechend Art. 3 a Richtlinie 2002/49/EG bzw. § 47 b Ziff. 1 BImSchG

<sup>6</sup> Gesetz zum Schutz vor schädlichen Umwelteinwirkungen durch Luftverunreinigungen, Geräusche, Erschütterungen und ähnliche Vorgänge (Bundes-Immissionsschutzgesetz - BImSchG)

<sup>7</sup> BUB: Berechnungsmethode für Umgebungslärm von bodennahen Quellen (Straßen, Schienenweg, Industrie und Gewerbe)

<sup>8</sup> BEB: Berechnungsmethode zur Ermittlung der Belastetenzahlen durch Umgebungslärm

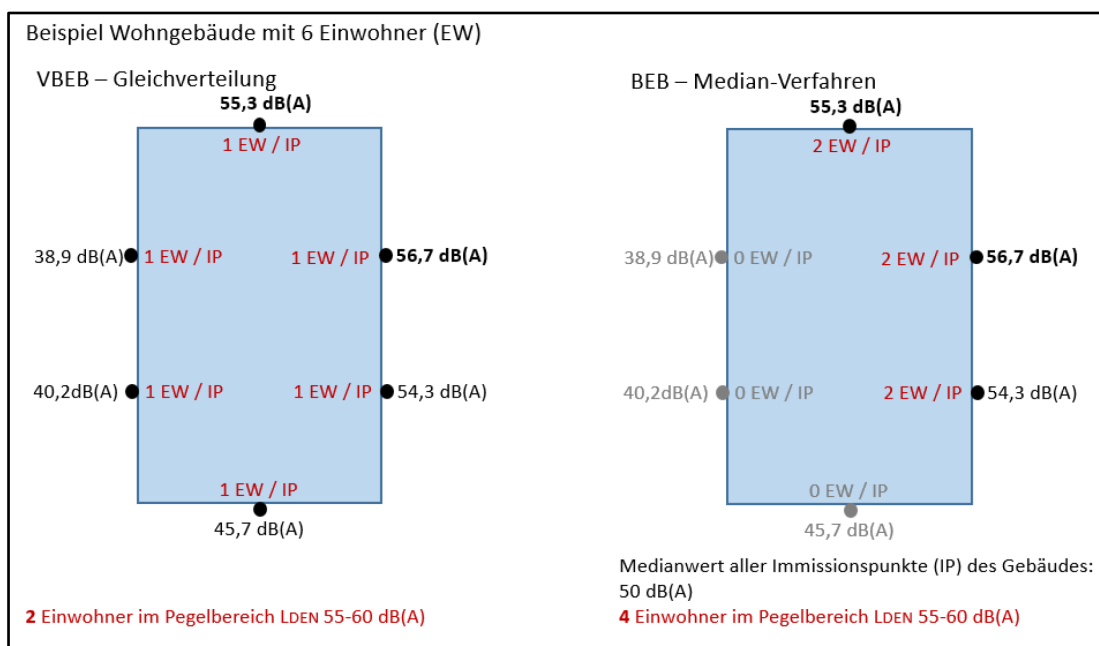
### Wesentliche Änderungen bei der BUB (Eingangsdaten)

- Zuschläge für Kreisverkehre und Kreuzungen mit Lichtsignalanlagen
- Detaillierte Aufteilung der Lkw-Anteile in leichte und schwere Lkw
- Detailliertere Korrekturfaktoren für Straßenbeläge

### Wesentliche Änderungen bei der BEB (Auswertung der betroffenen Anwohner)

- Es wird nur noch die lauteste Hälfte der Fassadenpunkte eines Gebäudes bei der Ermittlung der betroffenen Anwohner herangezogen (Medianwert, vgl. Abbildung 1)

Abbildung 1: Gegenüberstellung VBEB (Runden 1-3) und BEB (Runde 4)<sup>9</sup>



### Auswirkungen:

Ein Vergleich der Lärmkarten aus Runde 3 mit Runde 4 ist aufgrund der oben benannten Änderungen nicht oder kaum möglich.

In der statistischen Auswertung werden neue gesundheitliche Auswirkungen erfasst. Dazu gehören die Angaben der

- Stark belästigten Personen,
- Stark schlafgestörten Personen und
- Personen mit ischämischen Herzkrankheiten (Sauerstoff-Unterversorgung des Herzens).

<sup>9</sup> Niedersächsischen Ministerium für Umwelt, Energie und Klimaschutz  
FAQ zur EU-Umgebungslärmkartierung 2022 in Niedersachsen, V 4.1



### 3.2 Geltende Grenzwerte

Die Grundlage von Lärmaktionsplänen bilden Lärmkarten, die gemäß § 47c BImSchG erstellt werden. Sie erfassen bestimmte Lärmquellen in dem betrachteten Gebiet, welche Lärmbelastungen von ihnen ausgehen und wie viele Menschen davon betroffen sind, und machen damit die Lärmprobleme und negativen Lärmauswirkungen sichtbar.

Die Festlegung von Maßnahmen sollte zwar gemäß § 47 d Abs. 1 BImSchG bei der Überschreitung "relevanter Grenzwerte" in den Aktionsplänen erfolgen, jedoch mangelt es bislang sowohl von europäischer Seite als auch von der Seite des Bundes an einer Festlegung verbindlicher Grenzwerte für den Gesundheitsschutz.

Das Ministerium für Umwelt, Naturschutz und Verkehr empfiehlt daher den Kommunen, ihre Entscheidung über die Notwendigkeit der Diskussion von Maßnahmen innerhalb eines Lärmaktionsplanes an einem Auslösekriterium zu prüfen.

Als Auslösewert wird ein Mittelungspegel  $L_{den}$  (gewichteter Lärmpegel day/evening/night) von 70 dB(A) bzw.  $L_{night}$  von 60 dB(A) für Hauptverkehrsstraßen empfohlen.<sup>10</sup> Die Grenz- und Richtwerte, die für Planungen nach deutschem Recht gelten, können für eine Bewertung der Lärmsituation nur zur Orientierung herangezogen werden. Sie beruhen auf anderen Ermittlungsverfahren als die strategischen Lärmkarten und sind daher nicht direkt vergleichbar mit den dort als  $L_{den}$  und  $L_{night}$  dargestellten Werten.

Bei der Festlegung von Maßnahmen aus dem Lärmaktionsplan ist generell zu beachten, dass im deutschen Recht die Beurteilungspegel  $L_rT$  (Tag) und  $L_rN$  (Nacht) bezogen auf 16 bzw. 8 Stunden bei der Durchsetzung von Maßnahmen maßgeblich sind, während sich die für den Umgebungslärm definierten Lärmindizes  $L_{den}$  und  $L_{night}$  auf 24 bzw. 8 Stunden beziehen.

Die Tabelle 2 zeigt die nationalen Grenz- und Richtwerte.

---

<sup>10</sup> RdErl. d. Ministeriums für Klimaschutz, Umwelt, Landwirtschaft, Natur- und Verbraucherschutz - V-5 - 8820.4.1

**Tabelle 2:** Übersicht der nationalen Immissionsgrenz- und -richtwerte im Bereich des Lärmschutzes

Geltungsbereich	Grenzwerte für Neubau oder wesentliche Änderung von Straßen- und Schienenwegen (Lärmvorsorge) <sup>24</sup>	Auslösewerte für die Lärmsanierung an Straßen in Baulast des Bundes <sup>25</sup> sowie an Schienenwegen des Bundes <sup>26</sup>	Richtwerte für straßenverkehrsrechtliche Lärmschutzmaßnahmen <sup>27</sup>	Immissionsrichtwerte zur Beurteilung von industriellen Anlagen <sup>28</sup>
	Tag / Nacht [dB(A)]	Tag / Nacht [dB(A)]	Tag / Nacht [dB(A)]	Tag / Nacht [dB(A)]
Krankenhäuser, Schulen	57/47	64/54	70/60	45/35 (für Krankenhäuser)
Reines (WR) und Allgemeines Wohngebiet (WA)	59/49	64/54	70/60	50/35 (WR) 55/40 (WA)
Dorf-/Kern-/Mischgebiet	64/54	66/56	72/62	60/45
Urbanes Gebiet	64/54	-	-	63/45
Gewerbegebiet	69/59	72/62	75/65	65/50

<sup>24</sup> Verkehrslärmschutzverordnung (16. BImSchV) vom 12.06.1990 (BGBl. I S. 1036)

<sup>25</sup> Erläuterungen zum Bundeshaushaltsplan Epl 12 Kapitel 1201 und 12 Titel 891 05 Richtlinien für den Verkehrslärmschutz an Bundesfernstraßen in der Baulast des Bundes - VLärmSchR 97, VkB1 1997 S. 434; 04.08.2006 S. 665

<sup>26</sup> Erläuterungen zum Bundeshaushaltsplan Epl 12 Kapitel 1202 Titel 891 05

<sup>27</sup> Richtlinien für straßenverkehrsrechtliche Maßnahmen zum Schutz der Bevölkerung vor Lärm (Lärmschutz-Richtlinien-StV) vom 23.11. 2007

<sup>28</sup> Die Sechste Allgemeine Verwaltungsvorschrift zum Bundes-Immissionsschutzgesetz (Technische Anleitung zum Schutz gegen Lärm – TA Lärm) konkretisiert für die im Rahmen der Lärmaktionsplanung zu betrachtenden IE-Anlagen in Ballungsräumen die in der Nachbarschaft maximal zulässige Höhe der Geräuscheinwirkung.

## 4 Ergebnisse der Lärmkartierung

Die Lärmkarten wurden vom Ministerium für Umwelt, Naturschutz und Verkehr im Internet unter <https://www.umgebungslaerm-kartierung.nrw.de/> veröffentlicht. Das gilt ebenso für die nachfolgenden statistischen Daten der Stadt Altena. Der rot umrandete Bereich zeigt die Überschreitungen der Auslösewerte für  $L_{den}$  und  $L_{night}$  entsprechend Kapitel 3.2.

Einwirkung von **Straßenverkehrslärm**, der von Autobahnen, Bundes- und Landesstraßen (Hauptverkehrsstraßen) mit mehr als 3 Millionen Kfz/Jahr ausgeht:

**Geschätzte Gesamtzahl der lärmbelasteten Personen** in der Stadt Altena:

<b>LDEN</b> dB(A):	ab 55 bis 59	ab 60 bis 64	ab 65 bis 69	ab 70 bis 74	ab 75
	953	298	320	492	0
<b>LNight</b> dB(A):	ab 50 bis 54	ab 55 bis 59	ab 60 bis 64	ab 65 bis 69	ab 70
	331	313	503	3	0

**Gesamtfläche der lärmbelasteten Gebiete** in der Stadt Altena:

<b>LDEN</b> dB(A):	ab 55	ab 65	ab 75
Größe in km <sup>2</sup>	1,82	0,38	0,02

**Geschätzte Gesamtzahl der lärmbelasteten Wohnungen, Schulgebäude und Krankenhausgebäude** in der Stadt Altena:

<b>LDEN</b> dB(A):	ab 55	ab 65	ab 75
Wohnungen	980	386	0
Schulgebäude	0	0	0
Krankenhausgebäude	0	0	0

### Gesundheitliche Auswirkungen:

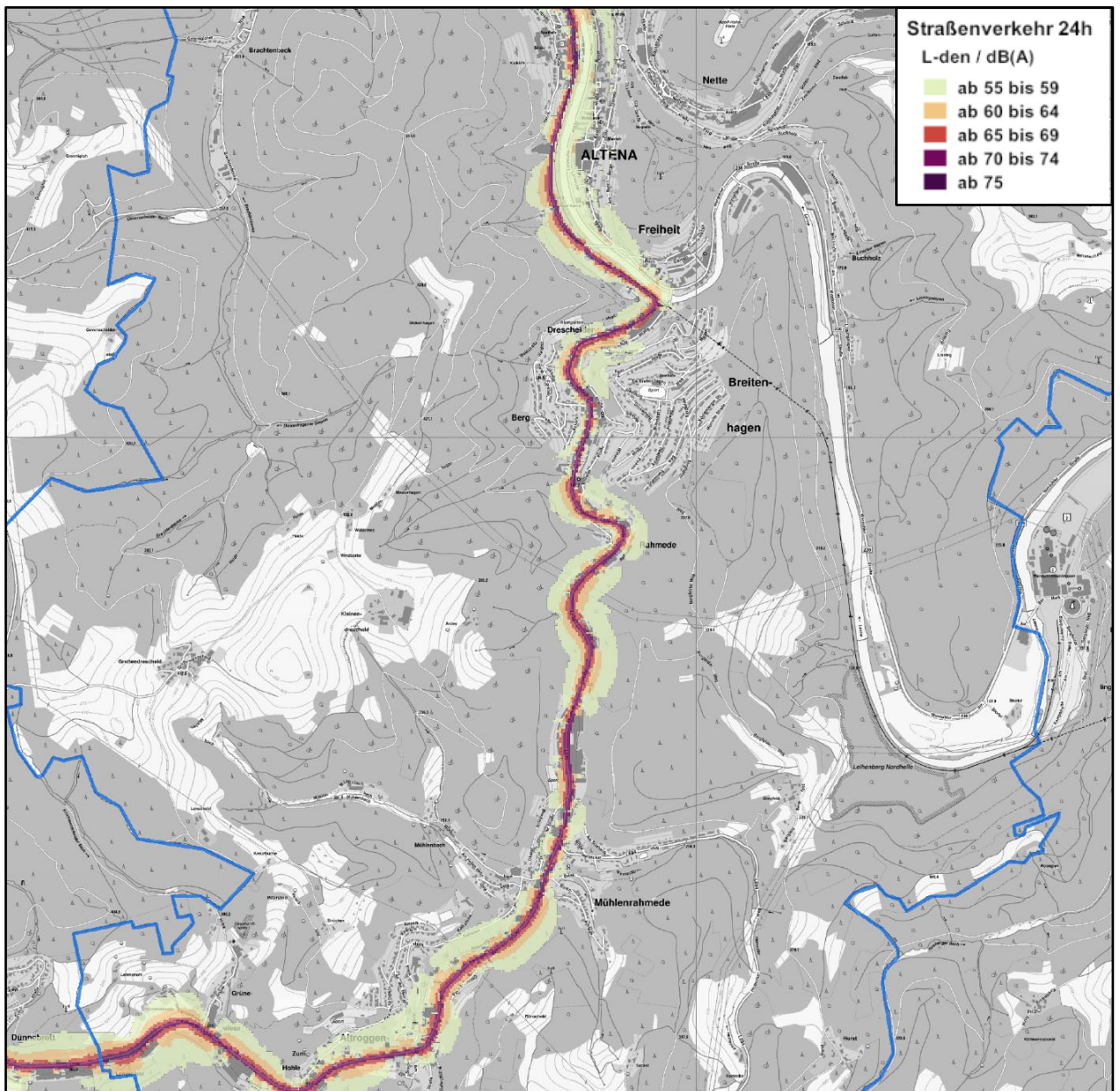
Anzahl Fälle starker Belästigung: 402

Anzahl Fälle starker Schlafstörung: 89

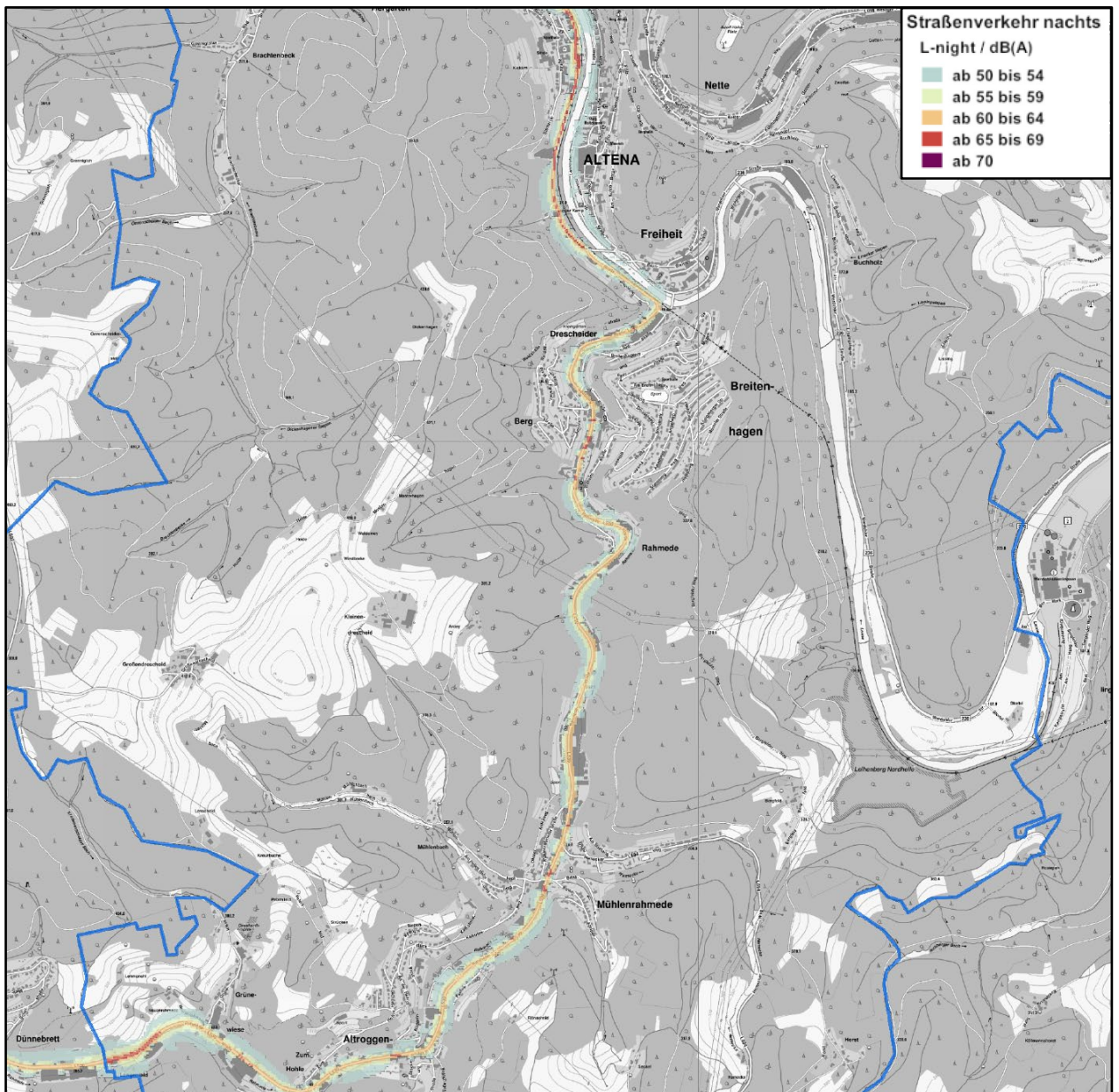
Anzahl der Fälle für ischämische Herzkrankheiten: 1

### Hinweis:

Die drei Kennziffern wurden auf der Basis statistischer Werte anhand der geschätzten Gesamtzahl der lärmbelasteten Personen errechnet. Es wurden von der zuständigen Behörde keine realen Personen befragt oder ermittelt.



**Karte 1:** Isophonenkarte Tag  $L_{den}$  Stadtgebiet Altena, genordet, ohne Maßstab (Auszug aus Anlage 2)



Karte 2: Isophonenkarte Nacht  $L_{night}$  Stadtgebiet Altena, genordet, ohne Maßstab (Auszug aus Anlage 3)

## 5 Bewertung der Lärmsituation

Der Lärmaktionsplan ist ein Instrument zur Darstellung von Lärmproblemen und deren Management. Dabei sollen vorrangig Straßenabschnitte identifiziert werden, die hohen und sehr hohen Schallpegeln ausgesetzt sind und an denen viele Anwohner gemeldet sind.

Die Landesregierung hat für die Diskussion von Maßnahmen innerhalb der Lärmaktionsplanung empfohlen, dass die Auslösewerte von 70/60 dB(A) Tag/Nacht überschritten sein sollten. Die Stadt Altena folgt dieser Empfehlung.

Die Ergebnisse der Lärmkartierung zeigen gegenüber der Runde 3 eine höhere Betroffenheit der Bürgerinnen und Bürger durch den Verkehrslärm, der von den untersuchten Hauptverkehrsstraßen ausgeht. Die Gründe dafür sind in Kapitel 3.1 beschrieben worden.

Anhand der Berechnungen des LANUV ist festgestellt worden, dass insgesamt ca. 1.600 Einwohner zwischen 55 und 70 dB(A) ganztägig und nachts ca. 600 Einwohner zwischen 50 und 60 dB(A) betroffen sind.

Die vom Ministerium für Umwelt, Naturschutz und Verkehr NRW empfohlenen Auslösewerte von 70/60 dB(A) werden für 492 Personen ganztags und 506 Personen nachts überschritten.

Die Belastungen beziehen sich auf die Außenseite der Fassade, die Anzahl der Personen ist gemittelt und wurde nach der Berechnungsmethode zur Ermittlung der Belastungszahlen durch Umgebungslärm (BEB) berechnet.

Folgende Lärmbelastungen sind im Stadtgebiet ermittelt worden, die von den Hauptverkehrsstraßen ausgehen:

429 Einwohner sind ganztägig sehr hohen Belastungen (ab 70 dB(A)) ausgesetzt und 506 Einwohner sind in der Nacht sehr hohen Belastungen (ab 60 dB(A)) ausgesetzt.

320 Einwohner sind ganztägig hohen Belastungen (65 bis 69 dB(A)) ausgesetzt und 313 Einwohner sind in der Nacht hohen Belastungen (55 bis 59 dB(A)) ausgesetzt.

298 Einwohner sind ganztägig Belästigungen (60 bis 64 dB(A)) ausgesetzt und 331 Einwohner sind in der Nacht Belästigungen (50 bis 54 dB(A)) ausgesetzt.

Es ist davon auszugehen, dass die Einwohner, die in der Nacht einer Belastung ausgesetzt sind, auch am Tag belastet werden. Die Einwohnerzahlen tags und nachts dürfen somit nicht addiert werden.

Für eine Bewertung der Lärmsituation können die Angaben in den vorhandenen Regelwerken zur Orientierung herangezogen werden. Ein gesetzlicher Anspruch für die belasteten Einwohner auf Lärmminde- rung allein aus der strategischen Lärmkartierung besteht nicht.

Nach deutschen Regelwerken werden die Wohngebäude unabhängig von der Anzahl der Bewohner bewertet. Daher werden hier die Wohngebäude aufgeführt, bei denen die in Runde 4 benannten Auslöse- werte von 70/60 dB(A) überschritten werden.

Insgesamt sind ca. 160 Gebäuden mit einer Überschreitung identifiziert worden.

**Tabelle 3:** Anzahl der Wohngebäude an Hauptverkehrsstraßen

Abschnitt	Anzahl Gebäude (gerundet)
L 530 Rahmedestraße (Westliche Stadtgrenze bis Grünewiese)	0
L 530 Rahmedestraße (Grünewiese bis Wilhelmstraße)	60
L 530 Rahmedestraße (Wilhelmstraße bis B 236 Lüdenscheider Straße)	50
B 236 Lüdenscheider Straße (L 530 Rahmedestraße bis AS L 698 Bachstraße )	20
B 236 Lüdenscheider Straße (AS L 698 Bachstraße bis Kreisverkehrs Hagener Straße)	30
Summe:	160

## 6 Ruhige Gebiete

Die Umgebungslärmrichtlinie verlangt die Diskussion von sogenannten ruhigen Gebieten. Ruhige Gebiete sind nach § 47 d Abs. 2 BImSchG Bereiche und Regionen, die vor einer Zunahme von Lärm zu schützen sind. Der Gesetzgeber liefert für die Festlegung ruhiger Gebiete aber keine konkreten Anhaltspunkte. Die Ausweisung von ruhigen Gebieten ist aber hauptsächlich für Ballungsräume wichtig, da die Wege vom Zentrum an den Stadtrand zur Erholung deutlich länger sind als in Kleinstädten oder Gemeinden.

Die Stadt Altena orientiert sich bei der Lärmaktionsplanung an den gesetzlichen Mindestanforderungen. Auf dieser Basis werden dementsprechend nur die hierfür maßgeblichen Abschnitte der Hauptverkehrsstraßen (siehe Übersicht über die Schallquellen auf Seite 3) in Altena in die Lärmkartierung einbezogen, für die das Auslösekriterium von mehr als 3 Mio. Kfz im Jahr vorliegt. Kreis- oder Gemeindestraßen sind dementsprechend nicht erfasst worden, so dass kein flächendeckendes Bild der Lärmbelastung durch den Straßenverkehr erstellt wurde. Voraussetzung für eine belastbare Prüfung von ruhigen Gebieten im Sinne der Richtlinie wäre allerdings eine derartige flächendeckende Datengrundlage, die nur unter erheblichem zeitlichem und finanziellen Aufwand zu ermitteln wäre.

Herauszustellen ist hierbei, dass das Instrument der „ruhigen Gebiete“ im Sinne der Richtlinie insbesondere auf Ballungsräume abzielt. Diese sind dadurch geprägt, dass dort konzentriert auf großer Fläche sehr hohe Lärmbelastungen für eine große Zahl an Betroffenen auftreten. Gezielt für derartige stark belastete Bereiche soll in der Lärmaktionsplanung geprüft werden, ob geeignete Bereiche als Erholungszone ausgewiesen werden können.

Die Stadt Altena stellt sich nicht als derartiger Ballungsraum mit vergleichbarer Belastung dar. Ruhige Bereiche sind im Stadtgebiet von allen Ortsteilen aus schnell zu erreichen.

Auf einer Fläche von ca. 0,4 km<sup>2</sup> entlang der Hauptverkehrsstraßen ist ein Lärmpegel ermittelt worden, der über 65 dB(A) (L<sub>den</sub>) liegt. Im Vergleich zur Gesamtfläche der Stadt Altena von ca. 44,4 km<sup>2</sup> ist die belastete Fläche über 65 dB(A) mit ca. 0,9 % als gering anzusehen. Bereiche, die mit geringeren Pegeln belastet sind, können von allen Ortsteilen schnell erreicht werden.

Aus den oben genannten Gründen wird auf die Diskussion und Ausweisung von ruhigen Gebieten verzichtet.

## 7 Mitwirkung der Öffentlichkeit

### 7.1 Vorgehen

Die EU-Umgebungslärmrichtlinie fordert eine Information der Öffentlichkeit über die Ergebnisse der Lärmkartierung und die Mitwirkung bei der Aufstellung des Aktionsplanes. Die Ergebnisse der Mitwirkung sollen berücksichtigt und die Öffentlichkeit über die getroffenen Entscheidungen informiert werden.

### 7.2 Frühzeitige Beteiligung (Ergebnisse der Lärmkartierung)

Der Zwischenbericht zur Lärmkartierung hat öffentlich in der Zeit von 20.12.2023 bis 19.01.2024 ausgelegen und konnte im Internet unter [www.altena.de](http://www.altena.de) abgerufen werden. Die Bürgerinnen und Bürger hatten bei dieser frühzeitigen Beteiligung die Möglichkeit, Anregungen und Hinweise zur Lärmaktionsplanung bei der Stadtverwaltung vorzubringen.

Bei der frühzeitigen Beteiligung ist eine Eingabe aus der Bürgerschaft eingegangen.

Die Eingabe bezieht sich nicht auf eine kartierte Hauptverkehrsstraße, sondern auf die Landesstraße L 698. Es werden aber auch in Runde 4 der Lärmaktionsplanung nur die Hauptverkehrsstraßen berücksichtigt, die eine Verkehrsbelastung von mehr als 3 Mio. Kfz pro Jahr aufweisen.

Die Anregung wird von der Stadtverwaltung gesondert ausgewertet.

### 7.3 Beteiligung zum Entwurf des LAP

Der Entwurf des Lärmaktionsplanes hat öffentlich in der Zeit von 21.05.2024 bis 18.06.2024 ausgelegen und konnte im Internet unter [www.altena.de](http://www.altena.de) abgerufen werden.

Seitens der Bürgerschaft sind keine Eingaben oder Anregungen eingegangen.

Auch von den Trägern öffentlicher Belange sind keine Stellungnahmen eingegangen.

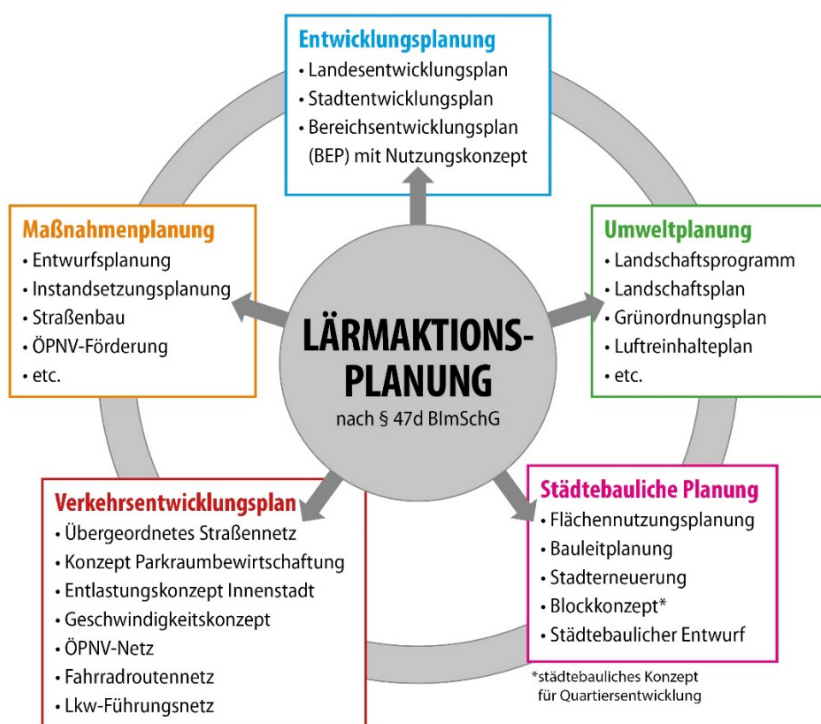


## 8 Berücksichtigung vorhandener Planungen

Die Richtlinie zur Lärmaktionsplanung sieht die Berücksichtigung vorhandener Maßnahmen in der Stadt- und Verkehrsplanung vor, denn verschiedene Planungen haben neben ihrem eigentlichen Ziel auch Auswirkungen auf die Lärmbelastung der Umgebung.

Die nachfolgende Abbildung zeigt die mögliche Verzahnung der Lärmaktionsplanung mit anderen Fachplanungen.

**Abbildung 2:** Integration der Lärmaktionsplanung in andere raumbezogene Planungen<sup>11</sup>



Städtebauliche Planungen, die zurzeit umgesetzt werden, stehen nicht in einem direkten Zusammenhang mit der Lärmaktionsplanung und haben keine Auswirkungen auf mögliche Maßnahmen im untersuchten Straßennetz.

<sup>11</sup> Länderausschuss für Immissionsschutz: LAI-Hinweise zur Lärmaktionsplanung (2012)

## 9 Lärmerzeugende Faktoren im Straßenverkehr

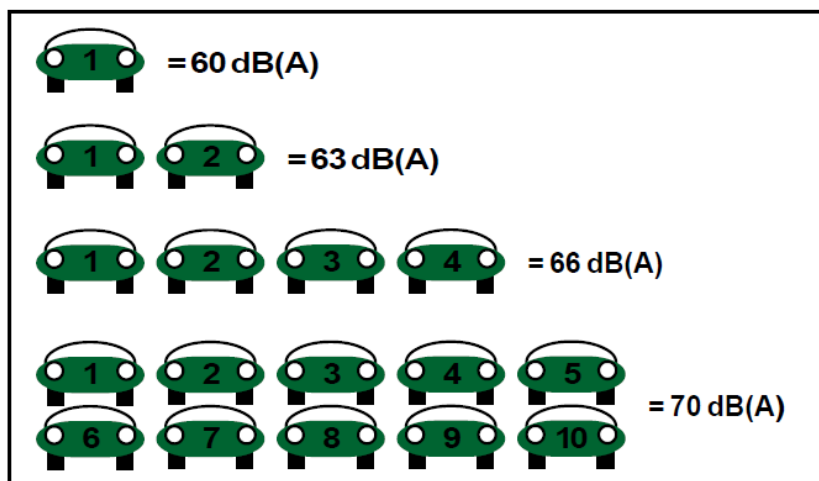
### 9.1 Verkehrsmenge und Zusammensetzung

Der Lärmberechnung liegen verschiedene Faktoren des Straßenverkehrs zu Grunde. Grundsätzlich ist zunächst die Verkehrsmenge und die Zusammensetzung des Verkehrs ausschlaggebend für die Lärmbelastung.

Dabei gelten folgende Grundsätze:

- Eine Verdoppelung oder Halbierung der Verkehrsmenge bei gleichbleibender Verkehrszusammensetzung bewirkt eine Veränderung um  $\pm 3$  dB(A).
- Eine Verzehnfachung der Kraftfahrzeugmenge hat eine Pegelerhöhung um 10 dB(A) zur Folge.
- Um eine Veränderung in der Lärmbelastung von 1 dB(A) zu erreichen, muss sich die Verkehrsmenge um 20% verändern.
- Die Veränderung des Lkw-Anteils am Verkehrsaufkommen von 10% auf 5% bewirkt eine Veränderung der Lärmbelastung um ca. 1 dB(A).

**Abbildung 3:** Veränderung der Verkehrsmenge im Vergleich zur Änderung der Lärmbelastung<sup>12</sup>



<sup>12</sup> Quelle: Bundesministerium für Verkehr - Lärmschutz im Verkehr

## 9.2 Fahrgeschwindigkeiten

Bei der Berechnung des Verkehrslärms ist grundsätzlich die zulässige Höchstgeschwindigkeit für Pkw und Lkw zu Grunde zu legen. Es wird bei der Berechnung vereinfacht davon ausgegangen, dass alle Verkehrsteilnehmer die zulässige Geschwindigkeit fahren.

Einzelne Fahrereignisse wie das Anfahren oder Bremsen werden nicht einzeln berücksichtigt, sondern sind im Schalleistungspegel der Fahrzeuge enthalten. Die Lärmpegel nehmen mit zunehmenden Fahrgeschwindigkeiten zu.

So beträgt der Unterschied zwischen Tempo 30 km/h und 50 km/h auf Bundes- und Landesstraßen in der Gesamtbetrachtung circa 2 bis 4 dB(A).

**Tabelle 4:** Wirkungen von Geschwindigkeitssenkungen<sup>13</sup>

### Wirkung von Geschwindigkeitssenkungen auf Bundesautobahnen

Maßnahme	Tag	Nacht
Von 130 km/h auf 120 km/h	-0,4 dB	-0,2 dB
Von 130 km/h auf 100 km/h	-1,3 dB	-0,6 dB
Von 100 km/h auf 80 km/h	-1,9 dB	-1,9 dB

Verkehrsmix für Schwerverkehr basierend auf RLS-19-Standardwerten für Bundesautobahnen. Daraus resultierend ergeben sich unterschiedliche Wirkungen für Tag/Nacht

### Wirkung von Geschwindigkeitssenkungen auf Bundes- und Landesstraßen sowie innerorts

Maßnahme	Gesamt	Nur Pkw
Von 100 km/h auf 70 km/h	-3,4 dB	-3,1 dB
Von 70 km/h auf 60 km/h	-1,8 dB	-2,1 dB
Von 70 km/h auf 50 km/h	-3,5 dB	-3,7 dB
Von 60 km/h auf 50 km/h	-1,7 dB	-1,7 dB
Von 50 km/h auf 40 km/h	-1,3 dB	-1,9 dB
Von 50 km/h auf 30 km/h	-2,0 dB	-3,9 dB

Verkehrsmix für Schwerverkehr basierend auf den RLS-19-Standardwerten für Bundes- und Landesstraßen. Spalte „Nur Pkw“ gibt die Wirkung auf den Pkw-Verkehr an.

<sup>13</sup> Umweltbundesamt Dessau: Lärmaktionsplanung – Lärminderungseffekte von Maßnahmen, Seite 20 (Stand: 07/2023)

### 9.3 Fahrbahnbelag

Der Fahrbahnbelag wirkt sich direkt auf die Höhe der Lärmpegel aus. In Abstimmung mit der Behörde wird ein normaler Ausbauzustand zu Grunde gelegt, da die Behörde der Unterhaltungspflicht nachkommt. Es wurde demnach bei der Berechnung der Lärmpegel kein Zuschlag für einen schlechten Fahrbahnzustand vergeben.

**Tabelle 5:** Wirkungen von Fahrbahnoberflächen<sup>14</sup>

#### Wirkung von Fahrbahnoberflächen

Maßnahme	SMA 08	AC 11	LOA	DAD
Ausgehend von Gussasphalt				
50 km/h	-2,4 dB	-2,5 dB	-2,3 dB	-2,3 dB
70 km/h	-2,1 dB	-2,3 dB	-	-2,8 dB
Ausgehend von SMA 08				
50 km/h	-	-0,1 dB	+0,1 dB	+0,1 dB
70 km/h	-	-0,2 dB	-	-0,7 dB

Bauweisen:  
SMA 08: Split-Mastix-Asphalt 0/8  
AC 11: Asphaltbeton 0/11  
LOA: Lärmtechnisch optimierter Asphalt (zugelassen bis 60 km/h)  
DAD: Dünne Asphaltdeckschichten in Heißeinbauweise auf Versiegelung aus DSH-V 5 nach ZTV BEA-StB 07/13

Das Umweltbundesamt empfiehlt, bei allen Sanierungen, Erweiterungen und Neubauten eine lärmarme Bauweise als Standard einzuführen.<sup>15</sup>

<sup>14</sup> Umweltbundesamt Dessau: Lärmaktionsplanung – Lärminderungseffekte von Maßnahmen, Seite 21 (Stand: 07/2023)

<sup>15</sup> Ebenda, Seite 21

## 9.4 Straßenraumgestaltungen

Durch Straßenraumgestaltungen kann der Beurteilungspegel an den entsprechenden Wohngebäuden reduziert werden. Die Reduzierung der Fahrstreifenbreite führt allerdings nicht zu einer spürbaren Entlastung. Auch die Reduzierung der Fahrstreifenanzahl verringert durchschnittlich den Beurteilungspegel nach Tabelle 6 um nicht mehr als 1 dB(A).

Nur in Verbindung mit weiteren Maßnahmen kann eine Straßenraumgestaltung wirken.

**Tabelle 6:** Wirkungen von Straßenraumgestaltungen<sup>16</sup>

### Wirkung von Straßenraumgestaltungen

Maßnahme	Wirkung
Verringerung der Fahrstreifenbreite von 3,5 m auf 3,0 m	-0,1 dB
Verringerung der Fahrstreifenanzahl von 4 auf 2 Streifen	weniger als -1 dB

Die Wirkung ergibt sich aus der Änderung der Geometrie bei Abrücken der äußeren Fahrbahn von den Gebäuden. Wirkung aus Verlangsamungseffekten etc. sind nicht enthalten.

<sup>16</sup> Umweltbundesamt Dessau: Lärmaktionsplanung – Lärminderungseffekte von Maßnahmen, Seite 20 (Stand: 07/2023)

## 10 Allgemeine Maßnahmen zur Geräuschminderung an Straßen

Wenn ein Lärmaktionsplan bauliche Maßnahmen an Straßen vorsieht, ist der zuständige Straßenbau- lastträger für die Durchführung der Maßnahme verantwortlich. Alle Maßnahmen an Straßen in der Bau- last der Stadt kann die Stadt selbst durchführen. Lärmschutzmaßnahmen an Straßen in fremder Baulast (Bund, Land, Kreis) muss die Stadt beim zuständigen Baulastträger beantragen. Bei der Entscheidung, ob und wann dieser im Rahmen des Straßenbaus oder der Straßenunterhaltung Maßnahmen durchführt, schränkt der Lärmaktionsplan das Ermessen des Baulastträgers ein.

Für die Anordnung verkehrsrechtlicher Maßnahmen sind die Straßenverkehrsbehörden zuständig. Diese können gemäß § 45 Abs. 1 Satz 2 Nr. 3 StVO die Benutzung bestimmter Straßen oder Straßenstrecken zum Schutz der Bevölkerung vor Lärm und Abgasen beschränken oder verbieten oder den Verkehr um- leiten. Die Grenze des zumutbaren Verkehrslärms ist nicht durch gesetzlich bestimmte Grenzwerte fest- gelegt. Maßgeblich ist vielmehr, ob der Lärm so hohe Beeinträchtigungen mit sich bringt, die jenseits dessen liegen, was unter Berücksichtigung der Belange des Verkehrs im konkreten Fall als ortsüblich hin- genommen werden muss. In der Rechtsprechung ist anerkannt, dass die Immissionsgrenzwerte der Ver- kehrslärmschutzverordnung (16. BImSchV) als Orientierungshilfe für die Bestimmung der Zumutbarkeits- grenze herangezogen werden können.

Der § 45 Abs. 1 Satz 2 Nr. 3 StVO verlangt eine Prüfpflicht der Behörden, wenn die in der 16. BImSchV genannten Grenzwerte (in reinen und allgemeinen Wohngebieten 59/49 dB(A) tags/nachts, in Kern-, Dorf- und Mischgebieten 64/54 dB(A) tags/nachts) überschritten werden, also die Lärmbelastungen so intensiv sind, dass sie im Rahmen der Planfeststellung Schutzauflagen auslösen würden.

Bei Lärmpegeln, die die in den Lärmschutz-Richtlinien-StV aufgeführten Lärmrichtwerte (für reine und allgemeine Wohngebiete 70/60 dB(A) tags/nachts; für Kern-, Dorf- und Misch- und Gewerbegebiete 72/62 dB(A) tags/nachts) überschreiten, „verdichtet sich das Ermessen der Behörden zur Pflicht einzu- schreiten.“<sup>17</sup>

In der Lärmaktionsplanung werden Schallschutzmaßnahmen aufgezeigt, die als geeignet erscheinen, die Geräuschpegel hinreichend zu reduzieren.

Dazu zählen zunächst die **kurz- und mittelfristigen Maßnahmen**, die sich in der Regel ohne größere städtebauliche Maßnahmen realisieren lassen:

- Minderung bzw. Verlagerung des Verkehrsaufkommens,
- Senkung des Geschwindigkeitsniveaus,
- Reduzierung des Schwerlastverkehrs, ggf. zeitlich beschränkt,
- Instandhaltung der Fahrbahnoberfläche (z. B. Beseitigung von Schlaglöchern),
- Verstetigung des Verkehrs durch Optimierung der Ampelschaltung („Grüne Welle“),
- Einsatz von passiven Schallschutzmaßnahmen an Gebäuden.

---

<sup>17</sup> Länderausschuss für Immissionsschutz: LAI-Hinweise zur Lärmaktionsplanung (2022), Seite 18

**Langfristige Maßnahmen** umfassen städtebauliche und verkehrsplanerische Maßnahmen wie z.B.

- die Verlagerung, Bündelung von Verkehren, Veränderung des Modal-Split zugunsten des Umweltverbundes,
- bauliche Maßnahmen an der Straßenoberfläche (Fahrbahnbelag),
- Vergrößerung des Abstandes zwischen Quelle und Immissionsort,
- Nutzung von Eigenabschirmungen bei Neuplanungen,
- aktive Schallschutzmaßnahmen, wie Schallschutzwände und -wälle,
- Vorgaben für die Grundrissgestaltung,
- Beschränkung von Außenwohnbereichen.

## 11 Bereits vorhandene Maßnahmen zur Lärminderung

Bei der Lärmkartierung sind verschiedene bereits von der Kommune oder dem Straßenbaulastträger umgesetzte Maßnahmen unberücksichtigt geblieben, weil es sich zum einen nicht um Hauptverkehrsstraßen handelt oder zum anderen die Mindestbelastung von 3 Mio. Fahrzeuge pro Jahr nicht erreicht wurde.

Dazu gehören in Altena

- der Einsatz von Dialogdisplays in Verbindung mit Geschwindigkeitskontrollen,
- flächenhaft wirksame Maßnahmen die der Masterplan Radverkehr des Märkischen Kreises und
- die überwiegende Einführung von Tempo 30 in Wohngebieten und vor sensiblen Einrichtungen.

Kürzlich umgesetzte oder laufende Maßnahmen konnten aufgrund des zeitlichen Ablaufs bei der aktuellen Lärmkartierung nicht berücksichtigt werden.

## 12 Kurzfristige Maßnahmen zur Lärminderung

Von den in Kapitel 10 vorgestellten Maßnahmen sind verschiedene Maßnahmen geeignet, um die Schallbelastung der Anwohner an den betroffenen Straßenabschnitten zu verringern. Insgesamt ist aber anzumerken, dass es ca. 506 betroffene Anwohner gibt, die von sehr hohen Belastungen über den Auslösewerten von 60 dB(A) nachts betroffen sind.

Es gilt aber zu beachten, dass die für die Lärmkartierung verwendeten Verkehrsbelastungsdaten eine Hochrechnung auf das Jahr 2019 darstellen. Die im Jahr 2021 erhobenen Verkehrsdaten weichen davon insofern ab, als dass sie insgesamt geringer als die in der Lärmkartierung verwendeten Verkehrsbelastungen ausgefallen sind. Großflächige planerische Eingriffe in den Verkehrsablauf, Verkehrsverbote oder Geschwindigkeitsbeschränkungen scheiden zunächst aufgrund der unkorrekten Datenbasis aus.

Die Anzahl der Gebäude in den Ortsteilen entlang der Hauptverkehrsstraßen ist in Kapitel 5 dargestellt worden. Es hat sich gezeigt, dass entlang der L 530 (Rahmedestraße) circa 110 Gebäude und entlang der B 236 (Lüdenscheider Straße/Bahnhofstraße) circa 50 Gebäude mit sehr hohen Lärmpegeln über 70/60 dB(A) ganztags oder nachts betroffen sind. Unterhalb der Auslösewerte sind an der L 530 und B 236 ebenfalls Wohngebäude von hohen Lärmpegeln über 65/55 dB(A) betroffen.

### Empfehlungen für die Hauptverkehrsstraßen

Da Schallschutzmaßnahmen, die im Lärmaktionsplan aufgenommen wurden, nur im Einvernehmen mit dem Straßenbaulastträger umgesetzt werden können, muss vor Umsetzung der Maßnahmen auch eine Einigkeit erreicht werden.<sup>18</sup> Die übergeordnete Behörde, Straßen.NRW, sieht in naher Zukunft keine Maßnahmen an den untersuchten Hauptverkehrsstraßen vor.

Als Empfehlung wird hier die Prüfung von **Lärmsanierungsmaßnahmen** auf der Basis der im Jahr 2020 reduzierten Lärmsanierungswerte gemäß Tabelle 2 entlang der B 236 (Lüdenscheider Straße/Bahnhofstraße) für die 50 Gebäude ausgesprochen, an denen eine Überschreitung der Auslösewerte festgestellt wurde. An den hochbelasteten Wohngebäuden entlang der B 236 ist überwiegend der Einsatz von passiven Schallschutzmaßnahmen (Schallschutzfenster etc.) zu prüfen. Die Maßnahme wird durch den Bund im Rahmen der Lärmsanierung gefördert. Ob Lärmschutzfenster eingebaut werden oder eine Lärmschutzwand erweitert oder neu errichtet wird, entscheidet stellvertretend für den Bund Straßen.NRW in Verbindung mit den Eigentümern.<sup>19</sup>

Da eine Lärmsanierung an Landesstraßen mit hohen Vorgaben seitens des Landes Nordrhein-Westfalen verbunden ist, die in der Praxis kaum zu einer finanziellen Unterstützung der Eigentümer führt, kann ein wirksamer Schutz zumeist nur mit verkehrsplanerischen Mitteln erreicht werden. Für die Landesstraßen sollte geprüft werden, ob eine Geschwindigkeitsreduzierung umgesetzt werden kann.

Aus diesem Grund wird empfohlen, für die Wohngebäude entlang der Landesstraße L 530 (Rahmedestraße) eine Prüfung hinsichtlich einer Reduzierung der zulässigen Höchstgeschwindigkeit gemäß Lärm-schutz-Richtlinien StV durchzuführen.

---

<sup>18</sup> Bund-Länder-Arbeitsgemeinschaft Immissionsschutz (LAI): LAI-Hinweise zur Lärmaktionsplanung (19.09.2022), Seite 25

<sup>19</sup> <https://www.strassen.nrw.de/de/laermschutz.html>



Da eine deutliche Anzahl an Wohngebäuden entlang der L 530 mit Lärmpegeln und über 70/60 dB(A) verzeichnet wurde, liegt eine Indikation vor, dass auch eine Überschreitung der Richtwerte nach Lärm-schutz-Richtlinien-StV erreicht wird. Diese Indikation ist zu verifizieren.

Der Landesbetrieb Straßen.NRW wird zusätzlich angehalten, die Fahrbahnoberfläche auf den Landesstraßen zu überprüfen und in einem ordnungsgemäßen Zustand zu halten, so dass neben den Abrollgeräuschen der Fahrzeuge keine weiteren Geräusche durch die Fahrbahn entstehen. Bei einer künftigen Sanierung der Deckschichten wird empfohlen, in Abhängigkeit von der Verkehrsbelastung lärmarme Fahrbahnoberflächen zu verwenden. Das Umweltbundesamt empfiehlt, bei allen Sanierungen, Erweiterungen und Neubauten eine lärmarme Bauweise als Standard einzuführen.

### Empfehlungen für den Gesamtort

Folgende allgemeine Hinweise und kurzfristig lärmindernde Maßnahmen werden vorgeschlagen, die auch außerhalb der untersuchten Hauptverkehrsstraßen gelten:

- Es wird unterstellt, dass sich die **Fahrbahnoberfläche** aller untersuchten Streckenabschnitte in einem ordnungsgemäßen Zustand befindet oder regelmäßig ersetzt wird, so dass Ausbesserungen oder Fahrbahnsanierungen in der Aktionsplanung nicht einzeln betrachtet werden. Es wird empfohlen, die Fahrbahnoberflächen inner- und außerorts immer in einem ordnungsgemäßen Zustand zu halten, so dass neben den Abrollgeräuschen der Fahrzeuge keine weiteren Geräusche entstehen.
- Für **geplante Fahrbahnerneuerungen** wird angeregt, in Abhängigkeit von der Verkehrsbelastung und der Straßengattung lärmarme Fahrbahnoberflächen einzusetzen. Das Umweltbundesamt empfiehlt, bei allen Sanierungen, Erweiterungen und Neubauten eine lärmarme Bauweise als Standard einzuführen.
- Die Planung neuer Baugebiete und Baumaßnahmen an Bestandsgebäuden unterliegen dem BImSchG sowie den entsprechenden Richtlinien. Somit wird bei neuen Bautätigkeiten **Lärmvorsorge** betrieben.
- Angebote zur **Vermeidung von Pkw-Fahrten**: Ein Umsteigen auf den ÖPNV im Quell-Zielverkehr und die Nutzung des Fahrrads bzw. das Zufußgehen im Binnenverkehr ist zwecks Lärmvermeidung zu fördern.
- **Kontrolle der zulässigen Höchstgeschwindigkeiten**: Es wird empfohlen, an neuralgischen Straßenabschnitten Geschwindigkeitskontrollen durchzuführen und digitale Hinweistafeln zu installieren, auf denen die gefahrene Geschwindigkeit angezeigt wird.
- Die **Verstetigung des Verkehrsflusses** in den Ortsdurchfahrten ist ein Mittel, um die vom fließenden Verkehr ausgehenden Emissionen zu reduzieren. Die Straßen.NRW ist allgemein bestrebt, die Koordinierung der Schaltungen der Lichtsignalanlagen auf den Bundes- und Landesstraßen zu optimieren, um schädliche Umwelteinwirkungen zu vermeiden.

## **13 Langfristige Strategie**

Als langfristige Strategie zur allgemeinen Lärmreduzierung werden Angebote zur Vermeidung von Pkw-Fahrten vorgeschlagen. Ein Umsteigen auf den ÖPNV im Quell-Zielverkehr und die Nutzung des Fahrrads bzw. das Zufußgehen im Binnenverkehr ist zwecks Lärmvermeidung zu fördern (Änderung Modal-Split).

Im Rahmen der Lärmvorsorge nach dem BImSchG werden in Altena bei der Aufstellung von Bebauungsplänen die gültigen Immissionsgrenzwerte und Planungsgrundsätze beachtet, so dass der Lärmschutz gewährleistet wird (Lärmvorsorge).

## **14 Geschätzte Anzahl der Personen, die durch die Maßnahmen entlastet werden**

Für die in Kapitel 12 dargestellten Maßnahmen wird keine geschätzte Personenzahl angegeben, die durch die Maßnahmen entlastet werden. Der Aufwand zur Ermittlung der durch die Maßnahmen entlasteten Personen steht nicht im Verhältnis zum Erkenntnisgewinn. Die Maßnahmen beziehen sich zum Teil auf das gesamte Stadtgebiet, für das keine Lärmkartierung vorliegt.

## **15 Finanzielle Auswirkungen des Lärmaktionsplanes**

Die finanziellen Auswirkungen der in Kapitel 12 benannten Maßnahmen können nicht einzeln zugeordnet und daher nicht beziffert werden.

## **16 Bewertung der Durchführung und der Ergebnisse des Aktionsplanes**

Der Lärmaktionsplan wird gemäß § 47d Abs. 5 BImSchG bei bedeutsamen Entwicklungen für die Lärmsituation, ansonsten jedoch nach fünf Jahren überprüft und erforderlichenfalls überarbeitet. Erfahrungen und Ergebnisse des Aktionsplans werden dabei ermittelt und bewertet.

## **17 Inkrafttreten des Lärmaktionsplanes**

Das Datum der Aufstellung des Lärmaktionsplanes entspricht der Beschlussfassung der Stadt Altena.

Beschluss des Rates der Stadt Altena vom 01.07.2024

Altena, den \_\_\_\_\_

\_\_\_\_\_  
Bürgermeister

Anlagen

## **Bericht über die Lärmkartierung für die Stadt**

# **Altena**

Gemeindekennzahl: **05962004**  
Kennung der Behörde für die Lärmkartierung: **DE\_NW\_05962004**

Dieser Bericht erfolgt in Übereinstimmung mit den Anforderungen des §4 der Lärmkartierungsverordnung.

### **Zuständige Behörde für die Lärmkartierung nach §47e BImSchG**

Auskunft zur Lärmkartierung erteilt:

Stadt Altena  
Lüdenscheider Str. 22  
58762 Altena

Telefon: 02352 2090  
E-Mail: [post@altena.de](mailto:post@altena.de)  
[www.altena.de](http://www.altena.de)

Abweichend davon ist für die Kartierung des Schienenlärms von Eisenbahnen auf Schienenwegen des Bundes zuständig:

Eisenbahn-Bundesamt, Heinemannstraße 6, D-53175 Bonn,  
<http://www.eba.bund.de>

Die Berechnung der Lärmbelastung in der Gemeinde erfolgte

für die Hauptverkehrsstraßen und nicht-bundeseigenen Haupteisenbahnstrecken außerhalb der Ballungsräume und für die Großflughäfen durch das Landesamt für Umwelt, Natur und Verbraucherschutz NRW, für die Schienenstrecken von Eisenbahnen auf Schienenwegen des Bundes durch das Eisenbahn-Bundesamt.

Angaben zu den Ergebnissen der Lärmkartierung Runde 4 (2022) finden Sie bitte auf den folgenden Seiten.

## Tabellarische Angaben über die Anzahl der von Lärm belasteten Menschen, Fläche, Wohnungen, Schulgebäude und Krankenhausgebäude

### Lärmeinwirkung durch Hauptverkehrsstraßen

Einwirkung von **Straßenverkehrslärm**, der von Autobahnen, Bundes- und Landesstraßen (Hauptverkehrsstraßen) mit mehr als 3 Millionen Kfz/Jahr ausgeht:

**Geschätzte Gesamtzahl der lärmbelasteten Personen** in der Stadt Altena:

<b>LDEN</b> dB(A):	ab 55 bis 59	ab 60 bis 64	ab 65 bis 69	ab 70 bis 74	ab 75
	953	298	320	492	0

<b>LNight</b> dB(A):	ab 50 bis 54	ab 55 bis 59	ab 60 bis 64	ab 65 bis 69	ab 70
	331	313	503	3	0

**Gesamtfläche der lärmbelasteten Gebiete** in der Stadt Altena:

<b>LDEN</b> dB(A):	ab 55	ab 65	ab 75
Größe in km <sup>2</sup>	1,82	0,38	0,02

**Geschätzte Gesamtzahl der lärmbelasteten Wohnungen, Schulgebäude und Krankenhausgebäude** in der Stadt Altena:

<b>LDEN</b> dB(A):	ab 55	ab 65	ab 75
Wohnungen	980	386	0
Schulgebäude	0	0	0
Krankenhausgebäude	0	0	0

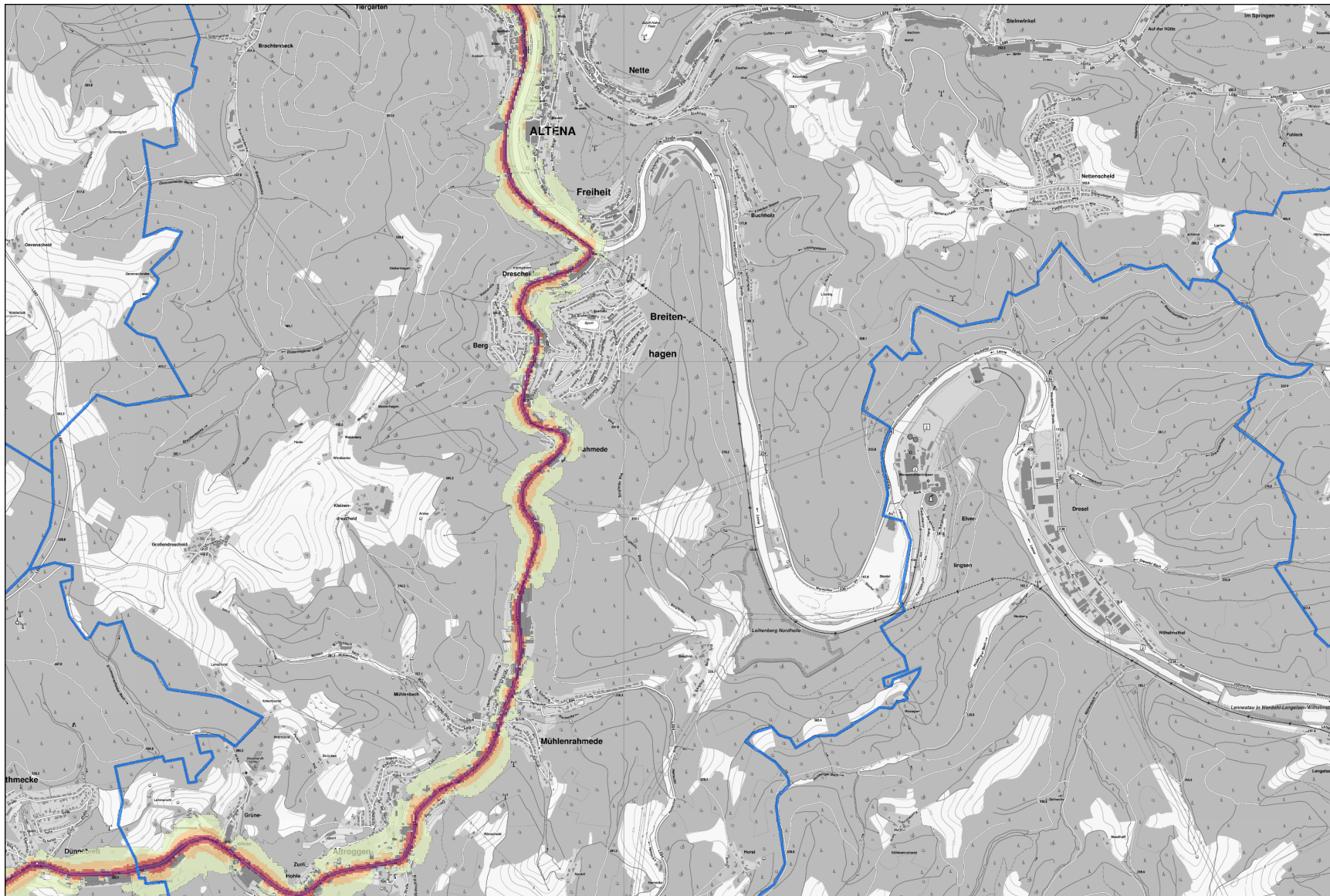


**Straßenverkehr 24h**

L-den / dB(A)

- ab 55 bis 59
- ab 60 bis 64
- ab 65 bis 69
- ab 70 bis 74
- ab 75

- Gebäude
- Gemeindegrenzen





**Straßenverkehr nachts**

L-night / dB(A)

- ab 50 bis 54
- ab 55 bis 59
- ab 60 bis 64
- ab 65 bis 69
- ab 70

- Gebäude
- Gemeindegrenzen

